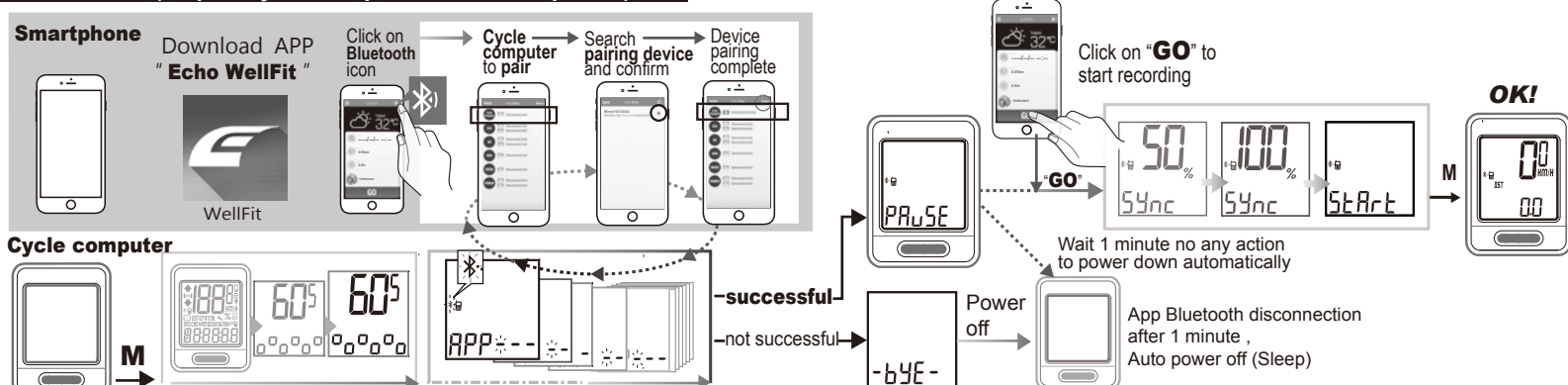
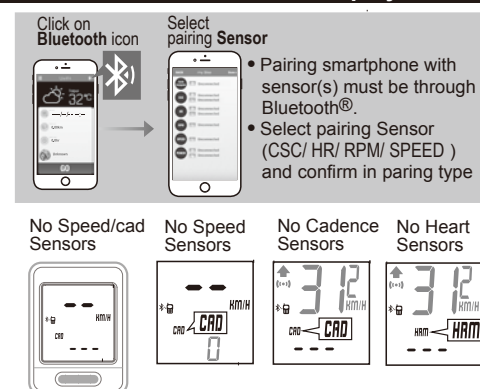


# BL60Sync

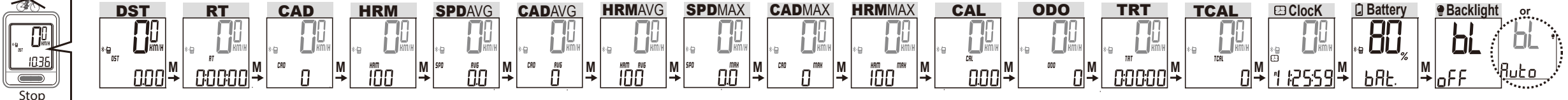
## 0. PAIRING (To pair cycle computer with smartphone)



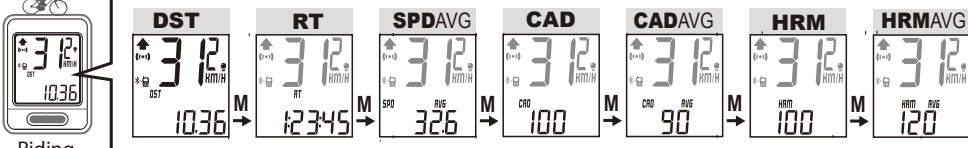
## 1. Sensor not connection display



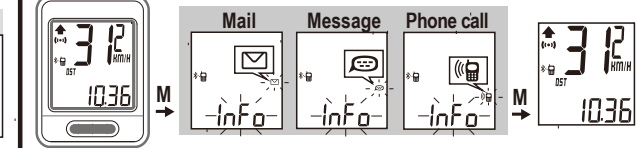
## 2. General mode (Stop)



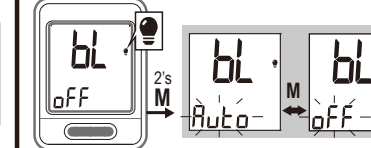
## 2. General mode (Riding)



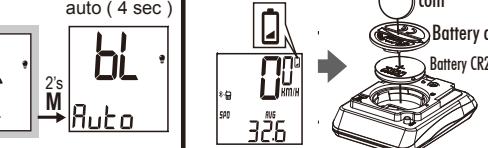
## 3. APP ANCS



## 4. Backlight



## 5. Battery change



Icon	Function	Specification	Icon	Function	Specification
	Current Speed	0-199.9 Km/h		Current Cadence	0-199 rpm
	Average Speed	0-199.9 Km/h		Average Cadence	0-199 rpm
	Maximum Speed	0-199.9 Km/h		Maximum Cadence	0-199 rpm
	Trip Distance	0-999.99 Km		Current HR	31-240 BPM
	Odometer	0-999999 Km		Average HR	31-240 BPM
	Riding Time	0H:00M:00S-99H:59M:59S		Maximum HR	31-240 BPM
	Total Riding Time	0H:00M:00S-99H:59M:59S		Calorie	0-9999.99 KCal
	Compare with Average Speed	0-999999 KCal		Total Calorie	0-999999 KCal
	12/24 Hours Clock	00:00-00:12:59:59 / 00:00-00:23:59:59		LED Backlight	OFF / Auto (4 sec auto off)

## PAIRING (Fig.0)

### SMARTPHONE APP

- Download "Echo WellFit" APP into smartphone. Open the "Echo WellFit" APP. First time need input user data and bicycle data, then pairing the sensors in the APP.
- Smartphone via bluetooth Pairing with device
  - Open the "Echo WellFit" APP**  
Click on the Bluetooth icon of top right display to open the device pairing page. Select Bluetooth device to pair.
  - To pair cycle computer with smartphone (Diagram 1).**  
Select "Cycle Computer" to pair cycle computer with smartphone. (Please press "M" button to power on cycle computer)  
The cycle computer ID will be show in the APP, Select it to pair.  
When it is paired successfully, the ID show in pairing page. (The cycle computer screen will show "PAUSE")
  - Select the Sensor(s) to pair with smartphone**  
- "CSC": Speed + Cadence bike combo sensor.  
- "HR": Heart Measure sensor.  
- "RPM": Bike cadence (CAD) sensor. (Only for ANT+)  
- "Speed": Bike speed sensor. (Only for ANT+)

### CYCLE COMPUTER

- Press the "M" button to initiate the unit, there will be the animation about 1 second.
- If the connection is not successful, the screen will stop at "APP--", then wait for 1 minute to power down your device automatically.
- If the connection with APP is successful, the screen will show "PAUSE" first, user have to press "GO" in the APP, then "Sync 50", "Sync 100" (% of connection progress) in order for cycle computer showing "Start" to start receiving data. (If "GO" is not pressed within 60 sec, cyclecomputer will go into power off mode.)
- If display "PAUSE" again for connecting status, please connect with "Echo WellFit" APP.
- Troubleshooting  
If your device is disconnected with the smartphone or no response when riding, please close the APP, and reopen APP again when the ICON "X" of cycle computer is flashing.

### 4. Backlight Functions (Fig.4)

- When stop riding, keep pressing the "M" button to select the LED backlight function.
- Press the "M" button for 2 seconds to enter the LED backlight setting function.
- Press the "M" button to select "AUTO" or "OFF"
- Press the "M" button for 2 seconds to leave the LED backlight setting function and return to the general mode. If the LED backlight stay at Auto mode, press the "M" button one time to turn on the LED backlight for 4 seconds

### TROUBLE SHOOTING

Problem	Check Item	Remedy
Main unit No display	1. Is the battery dead? 2. Is there incorrect battery installation?	1. Replace the battery. 2. Be sure that the positive pole of the battery is facing the battery cap.
No current speed or incorrect data	1. Does cycle computer connect well to the bluetooth of APP? 2. After finished the connection, do you press "GO" in the APP? 3. Is the circumference correct?	1. Refer to the operation procedure of APP/cycle computer, Please use the bluetooth connection of APP. 2. Refer to the operation procedure of APP/cycle computer 3. Please input the correct value in my bike item of APP.
Irregular display	Did you leave main unit under direct sunlight when not riding the bike for a long period of time?	Refer to the "Main Unit Setup" and initiate the computer again.
LCD is black	Is the temperature below 0°C (32°F)?	Place main unit in the shade to return to normal state. No adverse effect on data.
Display is slow	Is the temperature below 0°C (32°F)?	The unit will return to the normal state when the temperature rises.

## KOPPLUNG (Abb. 0)

### SMARTPHONE-APP

- App „Echo WellFit“ auf Smartphone herunterladen. App „Echo WellFit“ öffnen. Bei erstmaliger Benutzung müssen Sie Nutzerdaten und Fahrraddaten eingeben. Anschließend Sensoren in der App koppeln.
- Smartphone über Bluetooth mit Gerät koppeln
  - App „Echo WellFit“ öffnen**  
Zum Öffnen der Seite zur Gerätekopplung Bluetooth-Symbol oben rechts antippen. Bluetooth-Gerät zum Koppeln auswählen.
  - Zum Koppeln des Computers mit dem Smartphone (Abbildung 1).**  
Zum Koppeln des Fahrradcomputers mit dem Smartphone „Fahrradcomputer“ wählen. (Zum Einschalten des Fahrradcomputers bitte „M“-Taste drücken)  
Die Fahrradcomputer-ID wird in der App angezeigt. Zum Koppeln auswählen.  
Bei erfolgreicher Kopplung wird die ID auf der Kopplungsseite angezeigt. (Der Bildschirm des Fahrradcomputers zeigt „PAUSE“)
  - Sensor(en) zum Koppeln mit dem Smartphone wählen**  
- „GSK“: Fahrradkombisensor (Geschwindigkeit + Kadenz).  
- „HF“: Herzfrequenzsensor.  
- „U/min“: Fahrradkadenzsensor. (Nur bei ANT+)  
- „Geschwindigkeit“: Fahrradgeschwindigkeitssensor. (Nur bei ANT+)

### FAHRRADCOMPUTER

- Drücken Sie zum Starten des Gerätes die „M“-Taste. Es erscheint eine etwa 1-sekündige Animation.
- Bei fehlgeschlagener Verbindung stoppt der Bildschirm bei „APP--“. Warten Sie dann zum automatischen Abschalten Ihres Gerätes 1 Minute lang.
- Bei erfolgreicher Verbindung mit der App zeigt der Bildschirm zunächst „PAUSE“. Tippen Sie dann auf „LOS“ und schließlich auf „Sync 50“ und „Sync 100“ (% des Verbindungsfortschritts) in der App. Dadurch zeigt der Fahrradcomputer zum Starten des Datenempfangs „StArt“. (Falls „LOS“ nicht innerhalb von 60 s angeippt wird, ruft der Fahrradcomputer den abgeschalteten Zustand auf.)
- Falls das Display beim Verbindungsstatus erneut „PAUSE“ anzeigt, stellen Sie bitte eine Verbindung mit der App „Echo WellFit“ her.
- Fehlerbehebung  
Falls Ihr Gerät vom Smartphone getrennt ist und beim Fahren nicht reagiert, schließen Sie bitte die App und öffnen Sie sie erneut, sobald das Symbol „X“ des Fahrradcomputers blinkt.

### 4. Backlight Functions (Fig.4)

- Beim Stoppen der Fahrt drücken Sie die „M“-Taste zur Auswahl der LED-Hintergrundbeleuchtungsfunktion wiederholt.
- Drücken Sie die „M“-Taste zum Aufrufen der LED-Hintergrundbeleuchtungseinstellung 2 Sekunden lang.
- Wählen Sie mit der „M“-Taste „AUTO“ oder „AUS“.
- Drücken Sie die „M“-Taste zum Verlassen der LED-Hintergrundbeleuchtung im Auto-Modus bleibt, schalten Sie die LED-Hintergrundbeleuchtung durch 4-sekündiges Drücken der „M“-Taste ein.
- Keine Daten-löschen-Funktion des Fahrradcomputers  
Am Fahrradcomputer können ODO, TRT und TCAL nicht gelöscht werden. Bitte löschen Sie diese Werte unter „Mein Fahrrad“ in der App „Echo WellFit“.
- Batterie wechseln (Abb. 5)  
Informationen zum Wechseln der CR2032-Knopfzelle:  
Entfernen Sie die Batteriekappe und entsorgen Sie die Batterie entsprechend den zutreffenden örtlichen Gesetzen und Richtlinien  
Setzen Sie eine neue CR2032-Knopfzelle ein. Achten Sie darauf, dass der Pluspol der Batterie zur Batteriekappe zeigt  
Bringen Sie die Batteriekappe wieder an und sichern Sie diese.

### FEHLERBEHEBUNG

Problem	Prüfpunkt	Abhilfemaßnahme
Hauptgerät ohne Anzeige	1. Ist die Batterie verbraucht? 2. Ist die Batterie falsch eingelegt?	1. Wechseln Sie die Batterie. 2. Achten Sie darauf, dass der Pluspol der Batterie zur Batteriekappe zeigt.
Keine aktuelle Geschwindigkeit oder falsche Daten	1. Verbindet sich der Fahrradcomputer per Bluetooth mit der App? 2. Haben Sie nach dem Verbindungsaufruf „LOS“ in der App angeippt? 3. Stimmt der Umfang?	1. Beachten Sie die Bedienungsanleitung von App / Fahrradcomputer. Bitte verwenden Sie die Bluetooth-Verbindung der App. 2. Beachten Sie die Bedienungsanleitung von App / Fahrradcomputer. 3. Bitte geben Sie den richtigen Wert unter „Mein Fahrrad“ der App ein.
Unregelmäßige Anzeige	Haben Sie das Gerät im direkten Sonnenlicht gelassen, während Sie längere Zeit nicht mit dem Fahrrad gefahren sind?	Beachten Sie „Hauptgerät einrichten“ und starten Sie den Computer erneut. Bewahren Sie das Hauptgerät im Schatten auf, bis es in seinen normalen Zustand zurückkehrt. Kein nachteiliger Effekt auf Daten.
LCD ist schwarz	Beitragt die Temperatur weniger als 0°C?	Das Gerät kehrt bei Anstieg der Temperatur in den normalen Zustand zurück.

## ASSOCIAZIONE (Fig.0)

### APP PER SMARTPHONE

- Scaricare l'APP "Echo WellFit" nello smartphone. Aprire l'APP "Echo WellFit". La prima volta è necessario immettere dati utente e dati sulla bicicletta, quindi associare i sensori all'APP.
- Associazione dello smartphone al dispositivo tramite Bluetooth
  - Aprire l'APP "Echo WellFit"**  
Fare clic sull'icona Bluetooth del display in alto a destra per aprire la pagina di associazione del dispositivo. Seleziona il dispositivo Bluetooth da associare.
  - Per associare il ciclocomputer allo smartphone (Diagramma 1).**  
Selezionare "Ciclocomputer" per associare il ciclocomputer allo smartphone. (Premere il tasto "M" per accendere il ciclocomputer)  
L'ID del ciclocomputer viene visualizzato nell'APP. Selezionarlo per eseguire l'associazione.  
Una volta associato correttamente, l'ID viene visualizzato nella pagina di associazione. (Sullo schermo del ciclocomputer viene visualizzato "PAUSE")
  - Selezionare i sensori da associare allo smartphone**  
- "CSC": Sensore combinato di velocità + cadenza bici.  
- "FC": Sensore di frequenza cardiaca.  
- "RPM": Sensore di cadenza (CAD) bici. (Solo per ANT+)  
- "Velocità": Sensore di velocità bici. (Solo per ANT+)

### CICLOCOMPUTER

- Premere il tasto "M" per avviare l'unità. Viene visualizzata l'animazione per circa 1 secondo.
- In caso di errore di connessione, la schermata si arresta su "APP--", quindi attenderà 1 minuto per spegnere automaticamente il dispositivo.
- In caso di corretta connessione con l'APP, sullo schermo viene visualizzato prima "PAUSE", l'utente dovrà premere "GO" nell'APP, quindi "Sync 50", "Sync 100" (% dell'avanzamento della connessione) nell'ordine in modo che sul ciclocomputer venga visualizzato "StArt" per iniziare a ricevere dati. (Se non si preme "GO" entro 60 sec, il ciclocomputer si spegne.)
- Se si visualizza nuovamente "PAUSE" per lo stato di connessione, connettersi con l'app "Echo WellFit".
- Risoluzione dei problemi  
Se il dispositivo è disconnesso dallo smartphone o non risponde durante la pedalata, chiudere e riaprire l'APP quando l'icona "X" del ciclocomputer lampeggia.

### 4. Backlight Functions (Fig.4)

- Quando si cessa di pedalare, continuare a premere il tasto "M" per selezionare la funzione di retroilluminazione LED.
- Premere il tasto "M" per 2 secondi per accedere alla funzione di impostazione della retroilluminazione LED.
- Premere il tasto "M" per selezionare "AUTO" o "OFF"
- Premere il tasto "M" per 2 secondi per uscire dalla funzione di retroilluminazione LED e tornare alla Modalità generale. Se la retroilluminazione LED rimane in modalità Auto, premere una volta il tasto "M" per accendere la retroilluminazione LED per 4 secondi
- Nessuna funzione di cancellazione dei dati del ciclocomputer  
Il ciclocomputer non può cancellare i dati ODO, TRT e TCAL. Cancellarli in "La mia bici" dell'app "Echo WellFit".
- Sostituzione della batteria (Fig.5)  
Informazioni sulla sostituzione della batteria a bottone CR2032:  
Rimuovere il cappuccio della batteria e la batteria scarica per uno smaltimento sicuro in conformità alle leggi e alle normative locali applicabili  
Sostituire con una nuova batteria a bottone CR2032, facendo attenzione che il polo positivo della batteria sia rivolto verso il cappuccio della batteria  
Riporre il cappuccio della batteria e fissarlo.

### RISOLUZIONE DEI PROBLEMI

Problema	Elemento da verificare	Rimedio
Unità principale Nessuna visualizzazione	1. La batteria è scarica? 2. La batteria è installata in modo corretto?	1. Sostituire la batteria. 2. Assicurarsi che il polo positivo della batteria sia rivolto verso il cappuccio della batteria.
Nessun dato di velocità attuale o dati non corretti	1. Il ciclocomputer è connesso correttamente al Bluetooth dell'APP? 2. Al termine della connessione, si è premuto "GO" nell'APP? 3. La circonferenza è corretta?	1. Fare riferimento alla procedura di funzionamento dell'APP/del ciclocomputer. Utilizzare la connessione Bluetooth dell'APP. 2. Fare riferimento alla procedura di funzionamento dell'APP/del ciclocomputer. 3. Immettere il valore corretto in La mia bici dell'APP.
Visualizzazione irregolare	Si è lasciata l'unità principale a lungo sotto la luce solare diretta mentre non si pedalava?	Fare riferimento a "Configurazione dell'unità principale" e riavviare il ciclocomputer. Collocare l'unità principale all'ombra per tornare allo stato normale. Nessun effetto negativo sui dati.
Il display LCD è nero	La temperatura è inferiore a 0°C (32°F)?	L'unità torna allo stato normale quando aumenta la temperatura.

### NOTIFICA FUNZIONI

- Nessun display di connessione per il sensore (Fig.1).  
Se il sensore non è connesso al ciclocomputer, sullo schermo viene visualizzato "APP--" lampeggiante.
- Modalità generale (Fig.2).  
In Modalità generale, premere il tasto "M" per vedere tutte le funzioni (mentre si cessa di pedalare). Salta alcuni dati delle funzioni durante la pedalata.
- APP ANCS (Fig.3)  
Quando il ciclocomputer è connesso a uno smartphone, il ciclocomputer visualizza l'utente della chiamata in arrivo/del messaggio di testo/dell'e-mail sullo schermo.
- Funzioni di retroilluminazione (Fig.4)

### NOTIFICA FUNZIONI

- Nessun display di connessione per il sensore (Fig.1).  
Se il sensore non è connesso al ciclocomputer, sullo schermo viene visualizzato "APP--" lampeggiante.
- Modalità generale (Fig.2).  
In Modalità generale, premere il tasto "M" per vedere tutte le funzioni (mentre si cessa di pedalare). Salta alcuni dati delle funzioni durante la pedalata.
- APP ANCS (Fig.3)  
Quando il ciclocomputer è connesso a uno smartphone, il ciclocomputer visualizza l'utente della chiamata in arrivo/del messaggio di testo/dell'e-mail sullo schermo.
- Funzioni di retroilluminazione (Fig.4)

### INFORMAZIONI SULLA CURA DEL PRODOTTO

- Tenere le batterie lontano dai bambini.
- Per la pulizia di BL60 Sync, utilizzare un panno morbido inumidito o saponi per eliminare la sporcizia.
- Si consiglia di utilizzare un detergente aggressivo, alcool o benzene, in quanto potrebbero danneggiare il dispositivo o ridurne la vita utile.

### SPECIFICHE DEL PRODOTTO

- Sistema wireless: Bluetooth Low Energy
- Dimensioni fisiche: 52,6 x 39,2 x 15,3 mm
- Grado di impermeabilità: IPX7
- Tipo di batteria: CR-2032
- Temperatura ambientale di funzionamento: 0-50°C
- Temperatura di conservazione: 10-60°C
- Durata della batteria: Circa. 12 mesi (in base al tempo di pedalata medio di 1 ora al giorno senza utilizzare la retroilluminazione continua)



## APPARAIGE <sup>(Fig.0)</sup>

## Français

### APPLICATION DE SMARTPHONE

1. Téléchargez l’application "Echo Wellfit" sur votre smartphone.

Ouvrez l'application "Echo Wellfit" ; vous devez saisir vos données et celles du vélo la première fois puis appairer les capteurs dans l'application.

2. Appairage de l'appareil avec smartphone via Bluetooth

**a. Ouvrir l’application "Echo Wellfit"**.

> Cliquez sur l’icône Bluetooth en haut à droite de l'écran pour ouvrir la page d'appairage de l'appareil. Sélectionnez l'appareil Bluetooth à appairer.

**b. Pour appairer l’ordinateur de vélo avec le smartphone (schéma 1).**

> Sélectionnez "Ordinateur de vélo" pour appairer l'ordinateur de vélo avec le smartphone. (Appuyez sur le bouton "M" pour allumer l'ordinateur de vélo)

> L'ID de l'ordinateur de vélo s'affiche dans l'application ; sélectionnez celle-ci pour l'appairer.

> Lorsque l'appairage a été réussi, l'ID s'affiche dans la page d'appairage. (L'écran de l'ordinateur de vélo affiche le message "PAUSE")

c. Sélectionner le(s) capteur(s) à appairer avec le smartphone

-"CS*C*" : Capteur de vitesse + cadence combo du vélo.
-"FC" : Capteur de fréquence cardiaque.
-"TPM" : Capteur de cadence du vélo (CAD). (Seulement pour ANT +)
-"Vitesse" : Capteur de vitesse du vélo. (Seulement pour ANT +)

> L'ID du capteur s'affiche dans l'application ; sélectionner celle-ci pour l'appairer.

> Lorsque l'appairage est réussi, l'ID du capteur s'affiche dans la page d'appairage.

> Terminer l'appairage de tous les capteurs. Appuyez sur "Terminé" dans le coin supérieur droit de l'écran pour revenir à la page principale.

**Précautions** Si aucun capteur n'a besoin d'être appairé, ignorer cette étape. (La valeur approximative de la vitesse de l'ordinateur de vélo sera celle du GPS mobile.)

**d.** Appuyez sur "COMMENCER" dans l'application ; l'ordinateur de vélo commence à recevoir les données.

## EMPAREJAMIENTO <sup>(Fig.0)</sup>

## Español

### APP TELÉFONO INTELIGENTE

1. Descargar la APP "Echo Wellfit" a su teléfono inteligente.

Abrir la APP "Echo Wellfit". La primera vez deberá ingresar los datos de usuario y los datos de la bicicleta, luego deberá emparejar los sensores en la APP.

2. El teléfono inteligente a través bluetooth se empareja con el dispositivo.

**a. Abrir la APP "Echo Wellfit"**

> Haga clic en el icono de Bluetooth de la pantalla superior derecha para abrir la página de emparejamiento del dispositivo. Seleccionar el dispositivo Bluetooth para emparejar.

**b. Para emparejar el cicocomputador con el teléfono inteligente (Diagrama 1).**

> Seleccionar el "cicocomputador" para emparejar el cicocomputador con el teléfono inteligente. (Presione el botón "M" para encender el cicocomputador)

> El ID del cicocomputador se mostrará en la APP, Selecciónela para emparejar.

> Cuando sea emparejado con éxito, se mostrará el ID en la página de emparejamiento. (La pantalla del cicocomputador mostrará "PAUSE")

**c. Seleccione el/los Sensor(es) a emparejar con el teléfono inteligente**

-"CS*C*" : Sensor de combo de Velocidad + Cadencia de la bicicleta.
-"FC" : Sensor de medición cardíaca.
-"RPM" : Sensor de cadencia (CAD) de la bicicleta. (Solo para ANT +)
-"Velocidad" : Sensor de velocidad de la bicicleta. (Solo para ANT +)

> Se mostrará el ID del sensor en la APP. Selecciónela para emparejarla.

> Cuando el emparejamiento sea exitoso, el ID del sensor se mostrará en la página de emparejamiento.

> Termine el emparejamiento de todos los sensores. Presione "Hecho" en la pantalla superior derecha para volver a la página principal.

**Precauciones** Si no se empareja un sensor, ignore este paso. (El valor de velocidad en bruto del cicocomputador será el del GPS móvil).

**d.** Presione "GO" en la APP, el Cicocomputador comenzará a recibir datos.

## KOPPELEN <sup>(Afb.0)</sup>

## Nederlands

### SMARTPHONE APP

1. Download de app "Echo Wellfit" naar de smartphone.
Open de app "Echo Wellfit". Bij eerste gebruik gebruikersgegevens en fietsgegevens invoeren, daarna de sensoren koppelen in de app.

2. Smartphone via bluetooth koppelen met apparaat

**a. Open de app "Echo Wellfit"**

> Klik op het pictogram Bluetooth rechtsboven in het scherm om de koppelpagina te openen. Selecteer het te koppelen Bluetooth-apparaat

**b. Om de fietscomputer te koppelen met de smartphone (diagram 1)**

> selecteer "Fietscomputer" om de fietscomputer te koppelen met de smartphone. (Druk op de knop "M" om de fietscomputer in te schakelen)

> Het ID van de fietscomputer verschijnt in de app. Selecteer deze om te koppelen.

> Nadat de koppeling is geslaagd, verschijnt de ID in de koppelpagina. (Het scherm van de fietscomputer toont "PAUSE")

**c. Selecteer de sensor(en) om te koppelen met de smartphone**

- "CS*C*" : Snelheids-/cadans fietscombo sensor
- "HR" : Hartslagsensor.
- "RPM" : Fietscadans (CAD) sensor. (Alleen voor ANT+)
- "Snelheid" : Sensor fietssnelheid (Alleen voor ANT+)

> Het ID van de sensor verschijnt in de app. Selecteer deze om te koppelen.

> Als het koppelen is geslaagd, verschijnt het sensor-ID in de koppelpagina.

> Voltooi het koppelen van alle sensoren. Druk op de knop "Gereed" rechtsboven in het scherm om terug te keren naar de hoofdpagina.

**Waarschuwing** Negeer deze stap als geen sensor is gekoppeld.

(De benaderingswaarde van de snelheid op de fietscomputer is afkomstig van de mobiele gps.)

**d.** Druk op "GO" in de app. De fietscomputer start om gegevens te ontvangen.

## EMPARELHAMENTO <sup>(Fig.0)</sup>

## Português

### APP DE SMARTPHONE

1. Baixe o aplicativo "Echo Wellfit" no smartphone.

Abra o APP "Echo Wellfit", a primeira vez precisa da entrada de dados do usuário e dados da bicicleta, em seguida, do emparelhamento dos sensores no aplicativo.

2. Smartphone via Emparelhamento bluetooth com dispositivo

**a. Abra o aplicativo "Echo Wellfit"**

> Clique no ícone do Bluetooth no canto superior direito para abrir a página de emparelhamento do dispositivo. Seleccione o dispositivo Bluetooth para emparelhar.

**b. Para emparelhar o computador de ciclo com o smartphone (Diagrama 1).**

> Seleccione "Ligar e desligar o computador" para emparelhar o computador com o smartphone. (Por favor, pressione o botão "M" para ligar o computador do ciclo)

> O ID do computador de ciclo será exibido no aplicativo, Selecione-o para parear.

> Quando emparelhado com sucesso, o ID é exibido na página de emparelhamento. (A tela do computador do ciclo mostrará "PAUSE")

**c. Seleccione o(s) sensor(es) para emparelhar com o smartphone**

-"CS*C*" : Sensor de velocidade + cadência de bicicleta.
-"HR" (FC): Sensor de medida cardíaca.
-"RPM" : Sensor de cadência de bicicleta (CAD). (Apenas para ANT +)
-"Velocidade" : Sensor de velocidade de bicicleta. (Apenas para ANT+)

> O ID do sensor será mostrado no APP, seleccione-o para emparelhar.

> Quando o emparelhamento for bem sucedido, o ID do sensor será mostrado na página de emparelhamento.

> Conclua o emparelhamento de todos os sensores. Pressione o botão "Concluido" no visor superior direito para retornar à página principal.

**Precauções** Se não houver emparelhamento de sensor, ignore este passo. (O valor de velocidade aproximada do computador de ciclo será do GPS móvel.)

**d.** Pressione "IR" no APP, o computador de ciclo começará a receber dados.

### ORDINATEUR DE VÉLO

1. Appuyez sur le bouton "M" pour démarrer l'appareil ; il y aura une animation pendant environ 1 seconde.

2. Si la connexion a échoué, l'écran s'arrête sur "APP---" et votre appareil s'éteint automatiquement après 1 minute.

3. Si la connexion avec l'application a été réussie, "PAUSE" s'affiche en premier sur l'écran ; l'utilisateur doit appuyer sur "COMMENCER" dans l'application, puis sur "Sync 50", "Sync 100" (% de progression de la connexion) pour que l'ordinateur de vélo affiche "Démarrer" pour commencer à recevoir les données. (Si vous n'appuyez pas sur "COMMENCER" dans les 60 secondes, l'ordinateur de vélo s'éteint automatiquement.)

4. Si le message "PAUSE" s'affiche à nouveau pour l'état de connexion, veuillez vous connecter avec l'application "Echo Wellfit".

5. Guide de dépannage

Si votre appareil est déconnecté du smartphone ou s'il ne réagit plus pendant le vélo, fermer l'application puis ouvrir l'application à nouveau lorsque l'icône "✘" de l'ordinateur de vélo clignote.

**Précautions à prendre**

- L'ordinateur de vélo n'a pas été réglé, veuillez connecter l'application "Echo Wellfit" pour effectuer les réglages.
- Aucun capteur n'est connecté à l'ordinateur (vitesse, cadence, fréquence cardiaque) ; veuillez connecter des capteurs à l'application.

### NOTIFICATION DE FONCTIONS

1. Affichage d'aucune connexion pour le capteur (Fig. 1).

Si le capteur n'est pas connecté à l'ordinateur de vélo, l'écran affiche "---" et clignote.

2. Mode général (Fig. 2).

En mode général, appuyez sur le bouton "M" pour voir toutes les fonctions (lorsque le vélo est arrêté). Certaines fonctions de données sont ignorées lorsque le vélo est utilisé.

3. APP ANCS (Fig. 3)

Lorsque l'ordinateur de vélo est connecté à un smartphone, l'ordinateur de vélo avertit l'utilisateur s'il y a un appel entrant ou lorsqu'un message texte ou un e-mail est reçu sur l'écran d'affichage.

4. Fonctions de rétro-éclairage (Fig. 4)

>Lorsque le vélo est arrêté, maintenez le bouton "M" enfoncé pour sélectionner

### CICLOCOMPUTADOR

1.Presione el botón "M" para iniciar la unidad, verá una animación durante 1 segundo.

2.Si la conexión no es exitosa, la pantalla se detendrá en "APP---", espere un minuto para que se apague su dispositivo automáticamente.

3. Si la conexión con la APP es exitosa, la pantalla mostrará primero "PAUSE", el usuario debe presionar "GO" en la APP, luego "Sync 50", "Sync 100" (% de progreso de la conexión), para que el cicocomputador muestre "StArt" para comenzar a recibir datos. (Si no se presiona "GO" dentro de los 60 segundos, el cicocomputador entrará en el modo de apagado).

4. Si se muestra "PAUSE" de nuevo para el estado de conexión, conéctese con la APP "Echo Wellfit".

5. Resolución de problemas

Si su dispositivo está desconectado de su teléfono inteligente o no responde cuando lo usa, cierre la APP, y vuelva a abrir la APP de nuevo cuando el ICONO " ✘ " del cicocomputador parpadee.

**Precauciones**

- El cicocomputador no ha establecido operaciones, conecte la APP "Echo Wellfit" para las operaciones de ajuste.
- El cicocomputador está sin conexión con los sensores (Velocidad, Cadencia, Frecuencia cardíaca), conecte los sensores correspondientes con la APP.

### NOTIFICACIÓN DE FUNCIONES

1.No se muestra conexión para el Sensor (Fig. 1).

Si el sensor no está conectado con el cicocomputador, la pantalla mostrará "---" y parpadeará.

2.Modo general (Fig. 2)

En el modo general, presione el botón "M" para ver todas las funciones (mientras deja de andar). Omite algunos datos de funciones mientras anda in bicicleta.

3.APP ANCS (Fig. 3)

Mientras se conecta el cicocomputador con el teléfono inteligente, el cicocomputador observará el usuario de la llamada/mensaje de texto/correo entrante en la pantalla de visualización.

4. Funciones de luz de fondo (Fig. 4)

### FIETSCOMPUTER

1. Druk op de knop "M" om de eenheid te initialiseren. Gedurende circa 1 seconde verschijnt een animatie.

2. Als de verbinding mislukt, stopt het scherm op "APP---".
Wacht vervolgens 1 minuut om het apparaat automatisch uit te schakelen.

3. Als de verbinding met de app geslaagd is, verschijnt op het scherm eerst "PAUSE" waarna de gebruiker in de app op 'GO' moet drukken.
Vervolgens verschijnen "Sync 50", "Sync 100" (% voortgang van verbinding), tot de fietscomputer "StArt" weergeeft om het ontvangen van gegevens te starten. (Als niet binnen 60 seconden op "GO" wordt gedrukt, schakelt de fietscomputer zichzelf uit.)

4. Als op het scherm weer "PAUSE" verschijnt voor de verbindingsstatus, maak dan verbinding met de app "Echo Wellfit".

5. Probleemoplossing

Als de verbinding tussen apparaat en smartphone is verbroken of als tijdens het rijden geen reactie volgt, sluit dan de app en opende app opnieuw als het pictogram " ✘ " van de fietscomputer knippert.

**Voorzorgsmaatregelen**

- Op de fietscomputer zijn geen handelingen ingesteld. Maak verbinding met de app "Echo Wellfit" om handelingen in te stellen.
- De fietscomputer heeft geen verbinding met sensoren (snelheid, cadans, hartslag), maakt verbinding met de betreffende sensoren via de app.

### FUNCTIEMELDING

1. Geen verbindingweergave voor sensor (afb.1).

Als de sensor niet is verbonden met de fietscomputer, verschijnt op het scherm knipperend "---".

2. Algemene modus (afb.2)

Druk in de Algemene modus op de knop "M" om alle functies weer te geven (nadat u de rit hebt gestopt). Tijdens het rijden worden sommige functies overgeslagen.

3. APP ANCS (afb.3)

Als de fietscomputer is verbonden met de smartphone, meldt de fietscomputer de gebruiker binnenkomende oproepen/sms/post op het scherm.

### LIGAR E DESLIGAR O COMPUTADOR

1. Pressione o botão "M" para iniciar a unidade, haverá a animação de cerca de 1 segundo.

2. Se a conexão não for bem-sucedida, a tela será interrompida em "APP ---" e espere por 1 minuto para desligar seu dispositivo automaticamente.

3. Se a conexão com o APP for bem sucedida, a tela mostrará "PAUSA" primeiro, o usuário terá que pressionar "IR" no APP, depois "Sync 50", "Sync 100" (% do progresso da conexão), para o computador do ciclo mostrando "Iniciar" para começar a receber dados. (Se "IR" não for pressionado dentro de 60 segundos, o computador de ciclismo entrará no modo desligado.)

4. Se exibir "PAUSA" novamente para o status de conexão, por favor, conecte-se com o APP "Echo Wellfit".

5. Solução de problemas

Se o seu dispositivo for desconectado com o smartphone ou não houver resposta durante a condução, feche o APP e reabra o APP novamente quando o ÍCONE "✘" do computador do ciclo estiver piscando.

**Precauções**

- O computador do ciclo é sem operações de ajuste, por favor, conecte o APP "Echo Wellfit" para definir as operações.
- O computador de ciclo está sem conexão a qualquer sensor (velocidade, cadência, frequência cardíaca), por favor conecte os sensores relevantes com o aplicativo.

### NOTIFICAÇÃO DE FUNÇÕES

1.Nenhuma indicação de conexão para o sensor (Fig.1).

Se o sensor não estiver conectado ao computador de ciclo, a tela exibirá "---" e piscará.

2. Modo geral (Fig.2).

No modo geral, pressione o botão "M" pode ver todas as funções (enquanto pára de andar). Ele pula os dados de algumas funções enquanto se desloca.

3. APP ANCS (Fig.3)

Enquanto o computador de ciclo está conectado com o smartphone, o computador de ciclo notará o usuário da chamada entrante / mensagem de texto / correio na tela de exibição.

4. Funções de luz de fundo (Fig.4)

la fonction de rétro-éclairage par LED.

> Appuyez sur le bouton "M" pendant 2 secondes pour accéder à la fonction de réglage du rétro-éclairage LED.

> Appuyez sur le bouton "M" pour sélectionner "AUTO" ou "ARRÊT".

> Appuyez sur le bouton "M" pendant 2 secondes pour quitter la fonction de réglage du rétro-éclairage LED et revenir au mode général. Si le rétro-éclairage LED reste en mode Auto, appuyez une fois sur le bouton "M" pour allumer le rétro-éclairage LED pendant 4 secondes.

5. Aucune fonction d'affacement des données de l'ordinateur de vélo
Les compteurs ODO, TRT et TCRL ne peuvent pas être réinitialisés dans l'ordinateur de vélo. Veuillez les réinitialiser dans "mon vélo" de l'application "Echo Wellfit".

6.Remplacement de la batterie (Fig. 5)

Instrutions pour remplacer la batterie CR2032 :

> Retirez le couvercle de la batterie et enlevez la batterie usée pour la jeter d'une manière appropriée, conformément aux lois et réglementations locales en vigueur.

> Remplacez la batterie par une batterie CR2032 neuve en veillant à ce que le pôle positif de la pile fait face au couvercle de la batterie.

> Refermez le couvercle de la batterie et attachez-le.

### CIRCONFÉRENCE DA ROUE

1. Le premier point est à partir de la tige de la vanne près du sol. Tournez la roue pour faire un tour entier, jusqu'à ce que la tige de la vanne revienne au sol ; c'est le deuxième point.

Mesurez la distance entre les deux points, en millimètres. (Fig. a) (Ou utilisez le tableau de référence pour obtenir une valeur de circonférence appropriée. (Fig. b))

2. Veuillez entrer cette valeur de circonférence dans "mon vélo" de l'application "Echo Wellfit".

### INFORMATIONS SUR L'ENTRETIEN DU PRODUIT

Gardez les batteries à l'écart des enfants.

Si le BL60 Sync doit être nettoyé, utilisez un chiffon doux et humide, ou similaire, pour nettoyer la saleté.

Il n'est pas recommandé d'utiliser des détergents concentrés, de l'alcool ou du benzène, car ceux-ci peuvent endommager l'appareil ou réduire sa durée de vie.

> Cuando deje de usar la bicicleta, continúe presionando el botón "M" para seleccionar la función de luz de fondo de LED.

> Presione el botón "M" durante 2 segundos para ingresar a la función de ajuste de luz de fondo de LED.

> Presione el botón "M" para seleccionar "AUTO" u "OFF (APAGADO)"

> Presione el botón "M" durante 2 segundos para dejar la función de ajuste de luz de fondo de LED y volver al modo general. Si la luz de fondo de LED permanece en el modo Auto, presione el botón "M" una vez para encender la luz de fondo de LED durante 4 segundos

5. No hay función de Borrar datos del cicocomputador
El cicocomputador no puede borrar ODO, TRT y TCRL.

Bórrelos en "my bike" de la App "Echo Wellfit".

6. Cambio de batería (Fig. 5)

Reemplace la información de la batería de botón CR2032:

> Remueva la tapa de la batería y la batería plana para una eliminación segura de acuerdo con las leyes y regulmentaciones locales de aplicación

> Reemplácela con una batería de botón nuevo CR2032, cuidando de que el polo positivo de la batería mire hacia la tapa de la batería

> Reemplace la tapa de la batería, y asegúrela.

### CIRCUNFERENCIA DE LA RUEDA

1. Deje el vástago de la válvula lo más cerca del piso y marque este primer punto. Gire la rueda hasta que el vástago de la válvula vuelva sobre el piso, marque este segundo punto.

Mida la distancia entre las marcas en milímetros.

(Fig. a) (O puede referirse para obtener un valor de circunferencia adecuada desde la mesa. (Fig. b)

2. Coloque este valor para la circunferencia de la rueda en "my bike" de la App "Echo Wellfit".

### INFORMACIÓN PARA EL CUIDADO DEL PRODUCTO

- Mantenga las baterías alejadas de los niños.
- Si la BL60 Sync requiere de limpieza, use un paño húmedo o similar para remover residuos.
- No se recomienda el uso de un detergente fuerte de limpieza, alcohol o benceno, dado que esto puede dañar el dispositivo o un plazo de vida más corto.

4. Verlichtingsfuncties (afb.4)

> Als u gestopt bent met rijden, druk dan meerdere malen op de knop "M" om de functie LED-verlichting te selecteren.

> Hou de knop "M" 2 seconden ingedrukt om naar de instellingen voor de functie LED-verlichting te gaan.

> Druk op de knop "M" om "AUTO" of "UIT" te selecteren

> Hou de knop "M" 2 seconden ingedrukt om de instellingen voor de functie LED-verlichting te sluiten en terug te keren naar de algemene modus. Als de LED-verlichting in de modus Auto staat, druk dan eenmaal op de knop "M" om de LED-verlichting gedurende 4 seconden in te schakelen

5. Geen functie Gegevens wissen van de fietscomputer
Op de fietscomputer kunnen ODO, TRT en TCRL niet worden gewist.

Wie is deze in "my bike" in de app "Echo Wellfit".

6. Batterij vervangen (afb. 5)

Informatie over het vervangen van de knoopcelbatterij CR2032:

> Verwijder de batterijklep en de platte batterij voor veilige afvoer conform de van toepassing zijnde plaatselijke wetten en regels.

> Vervang deze door een nieuwe knoopcelbatterij CR2032 en zorg ervoor dat de positieve pool van de batterij in de richting van de batterijklep gericht is.

> Plaats de batterijklep terug en schroef deze vast.